

# 上海博物馆 2017 年报



上海大学博物馆



# 上海生物医学报 2017





规划目标 / 03
开放和展览活动 / 06
藏品征集 / 09
学术活动 / 10
教育和实践活动 / 12
项目资助和获得奖项 / 14
媒体宣传 / 15
组织人事 / 15
功能分区 / 17
2017 年度大事记 / 20
博物馆筹建历程回顾 / 27
《博物馆·新科技》2017 年目录 / 28



2017年，上海大学博物馆新馆基建工程竣工，目前已完成博物馆VI视觉系统设计，完成新馆库房收藏架和办公家具招标文件，拍摄制作上海方言文化展示体验馆的宣传片。同时正在全面推进陈展设计工作，初步确定基本陈列的内容设计方案，完成形式设计初稿。

我馆广泛听取上海博物馆、上海市历史博物馆、上海鲁迅纪念馆、上海社科院、上海图书馆、复旦大学、上海师范大学、上海大学等相关领域专家的意见，多次召开海派文化陈展设计专家论证会、上海方言文化展示体验馆筹建会议。在海派文化博物馆、上海方言文化展示体验馆、溯园——上海大学（1922—1927）的“两馆一园”总体规划下，筹建项目顺利推进，并得到上海市文物局、上海市语委、上海市教卫党委、上海市教委等上级领导部门的指导。

## 规划目标

建设“两馆一园（海派文化博物馆、上海方言文化展示体验馆、溯园）”，发行“一种期刊（《博物馆·新科技》）”，申请“一点（硕士点）两基地（爱国主义教育基地、科普教育基地）”，将上海大学博物馆建成一座符合信息时代智慧博物馆标准的全国二级博物馆。

### 1. 以海派文化为主题的博物馆

海派文化是中国文化在近现代转型过程中形成的城市大众文化。博物馆通过上海城市大众文化和流行艺术的视角，展现中国文化在中西文化交流中，由传统走向现代化的演进过程，探索海派文化所蕴含的传统、现代、创新、流行元素。

### 2. 体验和展示相结合的上海方言文化展示体验馆

在上海市语委、上海市教卫工作党委、上海市教委的指导下，与上海市教卫工作党委宣传处、市教委语管处、市教科院国家语言文字政策研究中心共建上海语言文化体验展示馆。通过上海话的形成与演变，海派文化中的上海话等视角，呈现丰富多元的方言文化。



### 3. 室外展区“溯园”和上海大学校史馆

溯园展示上海大学（1922—1927）的校史、校友、校址，讲述了一群充满理想，献身于中华民族复兴大业的爱国青年的故事。他们是一百年前肩负民族希望的80、90、00后。

上海大学校史馆重在当代，展示新上海大学合并组建的历程和当代师生的风采，包括上海大学特色鲜明的教育理念，在国内具有开创性的学分制、选课制、短学期制等教育模式，与国际大都市相适应的知识和技术创新体系，以及历年来所培养的创新型人才，呈现出综合性大学所拥有的丰富内涵，以及面向研究型大学发展的战略前景。

#### 发展愿景

成为跨学科研究、学生参与、开放教育、资源共享、文化休闲、中外交流的平台；实现大众文化、流行艺术、城市内涵、上大风采、上海语言、上海文脉、中国精神的体验。

## 开放和展览活动

### 1. 上海大学（1922—1927）校史室外展区溯园

本年，我馆溯园共接待观众 13 173 人次，其中包括近 500 名新生参加溯园入学教育，约 160 名上大新进员工参加了溯园入职培训，10 余个学院、部门在溯园组织党团活动、老上大校史学习、建军 90 周年纪念活动等。

接待全国文明校园创建调研团、中国国民党前副主席林政则、贵州副省长何力、上海市文明办副主任宋慧等，并与汉中市党史办、太原理工大学校史馆等进行交流。此外，我馆还积极参加第 16 届上海市社会科学普及活动周、“5·18 国际博物馆日”、“中国文化遗产日”等开放活动，参加宝山区教育局中小学“四立”教育社会实践工作，并组织周边社区 10 个小学的逾 400 名小学生参观溯园。



## 2. 展览活动

本年，我馆共计举办、参与各类展览 8 次，接待校内外观众超过 20 000 人次。

---

### 主办“老报纸、新媒体——上海报纸收藏特展”

2017 年 6 月 10 日，由上海大学、上海市收藏协会、上海报纸行业协会共同主办，上海大学博物馆、上海大学海派文化研究中心、上海交通大学人文艺术研究院、上海大学图书馆等承办协办的“老报纸 新媒体——上海报纸收藏特展”在上海大学宝山校区图书馆展厅开幕。上海大学党委副书记、纪委书记夏小和，上海市报纸行业协会会长吴芝麟，上海市收藏协会常务副会长张坚，中国报协集报分会常务副会长兼秘书长张骏出席开幕式并分别致辞，上海大学博物馆馆长刘绍学、文学院党委书记、海派文化研究中心副秘书长竺剑、图书馆常务副馆长陆铭、中共四大纪念馆馆长徐明、上海市报纸行业协会副秘书长何锦新、上海市收藏协会副会长王承德、上海交通大学人文艺术研究院院长助理叶洛夫等，以及上海和外地报纸收藏爱好者近百人出席开幕仪式。开幕式由校党委宣传部部长李坚主持。

本次展览分为“一纸一世界”“小报里的大社会”“方尺间的文艺”“纸韵墨香”“平面上的生活”五个部分，共展出晚清以来上海出版的报纸近百件。展品来自上海大学博物馆的馆藏，以及上海市收藏协会会员的私人收藏。9 至 10 月，“上海报纸收藏特展”在大宁音乐广场举办巡展。



---

### 合作主办“现代性的五副面孔——波兰招贴艺术展”

2017年5月26日，“现代性的五副面孔——波兰招贴艺术展”在复旦大学博物馆开幕。本次展览由复旦大学党委宣传部、复旦大学文物与博物馆学系、复旦大学博物馆、上海大学博物馆共同主办，波兰驻上海总领事馆协办。波兰驻上海总领事馆副领事 Anna Romsicka、复旦大学校长助理陈志敏、杨浦区文化局副书记黄伟一、复旦大学博物馆馆长刘朝晖、上海大学博物馆馆长刘绍学，以及相关单位领导出席了开幕式。



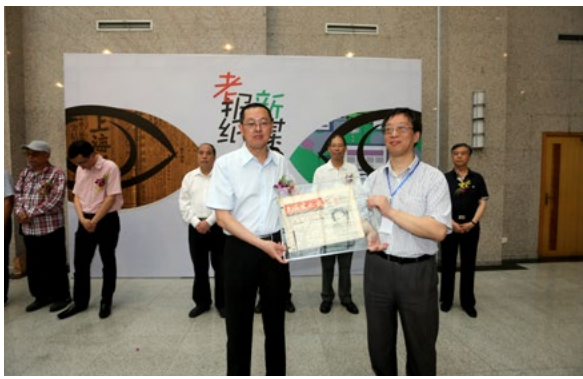
本次展览分为五个单元，分别以“极简与实用”“物质的隐喻”“自我的探索”“欲望与谎言”和“毁灭与重生”为题，旨在为观众提供有关展品功能、图像主题、艺术风格、时代背景等多元化的欣赏角度与解读方式。展览共展出波兰招贴画74幅，主要来自上海大学博物馆，年代跨度从上世纪中叶到近年。

---

年内，我馆还与上海宋庆龄故居纪念馆、桐乡丰子恺纪念馆、陆杰城市影像工作室、上海大学党委宣传部、老教授协会、文学院、海派文化研究中心等合作，主办、协办“丰子恺珍藏影像展”“努力惜春华——丰子恺儿童漫画展”“秋韵——丰子恺笔下的金秋时节图片展”“金色年华——上海大学上海美术学院老教授协会美术作品展”“董世平将军书法习作展”等展览活动。

## 藏品征集

我馆根据博物馆主题，面向社会公开征集藏品，征集到王个簠、乔木等绘画作品，徐匡迪捐赠个人收藏品，晚清至民国时期各类报纸、当代企业报创刊号等藏品。



**3月17日**

我馆接收原全国政协副主席、中国工程院院长、上海市市长、上海工业大学常务副校长、我校校友徐匡迪院士捐赠的文献资料等，并将择日举行捐赠仪式。

**6月10日**

在“老报纸 新媒体——上海报纸收藏特展”开幕式上，上海报纸收藏家郭纯享、艾耀国、沈卫东先生向我馆捐赠了一批民国时期以上海和上海方言命名的小报，以及与海派文化有关的专题报创刊号等，共计75件。

**6月19日**

我馆接收延长校区乐乎楼移交的海派书画名家王个簠、乔木等创作的绘画作品3件。

年内，我馆还征集晚清至20世纪末上海地区各类报纸，共计581件/套；征集上海大学校友裘志康先生捐赠校史藏品12件/套。此外我馆与丰子恺家属达成协议，制作丰子恺彩色漫画作品复制品共计180件。

## 学术活动

### 1. 发行馆刊

本年，我馆编辑发行馆刊《博物馆·新科技》2017年第1—4期，共计24万字。我馆与国际博协大学博物馆与藏品委员会（UMAC）签订合作协议，获得授权在馆刊翻译刊登委员会的年刊（UMACJ）。

馆刊已通过上海市新闻出版局审批成为连续性内部资料，面向国内一级博物馆、上海市各博物馆、国内各文物博物馆机构、各高校博物馆免费发行。目前已与国际博物馆与网络技术联盟（MW）等组织建立合作。

### 2. 学术交流

4月，我馆馆长刘绍学、副研究馆员郭骥参加上海高校博物馆与国际博协大学博物馆与藏品委员会建设与发展专家座谈会。

4—5月，我馆副研究馆员郭骥赴美国参加 Museums and the Web 2017 年年会，与 MW 洽谈论坛及约稿事宜，考察克利夫兰、纽约、芝加哥等地博物馆。

9月，我馆副研究馆员郭骥赴日本国学院大学参加“国际学术交流事业调查活动”，调研日本北海道、关西地区博物馆。

年内，我馆分别调研上海世博会博物馆、上海电影博物馆、海派文化中心、土山湾博物馆、徐光启纪念馆、上海交大董浩云航运博物馆、同济大学博物馆、同济大学校史馆、贺州学院语言博物馆等兄弟院校博物馆和专业博物馆。

年内，我馆馆员分别参加了首届高校博物馆国际培训班、中国博物馆志愿者论坛、中国高校博物馆专委第14届会议、上海市高校博物馆育人联盟敦煌文化研习营等学术交流活动。



### 3. 学术研究

本年，我馆人员参与主编图书 1 种，发表论文 3 篇，提交会议论文 1 篇。

#### 图书：

郭骥（第一副主编）等：《二十四史鉴赏辞典》，上海辞书出版社 2017 年版。

#### 论文：

郭骥：《让我们“动”起来！——上海大学博物馆波兰招贴艺术数字展的策划理念》，《科学教育与博物馆》2017 年第 1 期。

郭骥：《为“海派”正名》，《新民周刊》2017 年 3 月

李信之：《“数字”先行：上海大学数字博物馆项目概述》，《科学教育与博物馆》2017 年第 1 期。

曹默：《1920 年代上海大学的学生团体》，第 16 届海派文化研讨会提交论文。



### 4. 讲座活动

郭骥：“谁是‘海派’——民国文化视野里的‘海派’与‘海派文化’”讲座（校行政楼报告厅）

郭骥：“中国的大学博物馆概览”讲座（日本国学院大学）

郭骥：“上海地区博物馆概览”讲座（日本国学院大学）

郭骥：“日本博物馆概览”讲座（上海院士风采馆）

郭骥：“信息时代博物馆展示理念和技术的发展”讲座（上海视觉艺术学院）

曹默：“遇见上大——上海大学简史”讲座（校社区学院）

此外，我馆邀请上海大学人才学院胡申生教授作“纪念老上海大学成立 95 周年”专题讲座 2 次，追溯老上海大学的红色校史；与上海大学老年大学合作举办“珠宝中的人类简史”讲座。

## 教育和实践活动

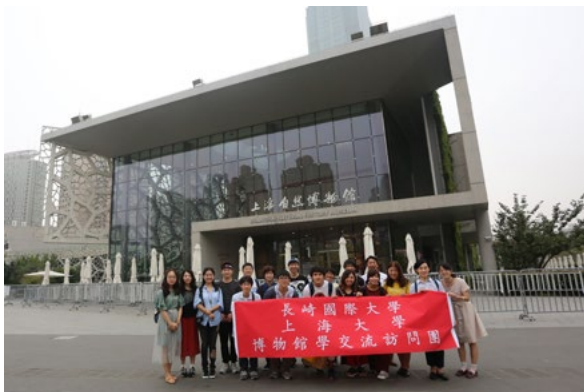
### 1. 赴日本长崎国际大学合作开展短期博物馆学研修项目

2017年7月17日至8月4日，我馆与日本长崎国际大学合作开展海外实习项目，组织21名学生参加短期博物馆学研修项目，学习博物馆学概论、博物馆展示论、日本文化论等理论课程，以及挂轴保护、纸质资料保护、甲骨保护、文物拓片制作等实践课程，考察了长崎历史文化博物馆、长崎县美术馆、波佐见町陶瓷工艺文化遗产、有田烧博物馆、佐贺县立宇宙科学馆、吉野之里遗迹、日本九州国立博物馆、太宰府天满宫等各类博物馆。



### 2. 日本长崎国际大学师生来校进行博物馆和文化交流活动

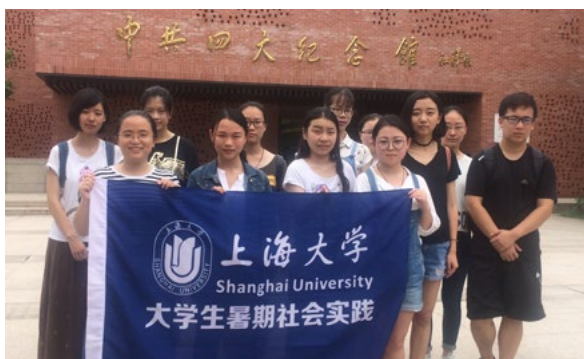
2017年9月4日至9月8日，长崎国际大学16名师生来到上海参加为期一周的研修，包括学习有关中国历史文化和中文基础语言的课程，参观上海博物馆、上海自然博物馆、青浦博物馆、上海崧泽遗址博物馆等。上海大学——长崎国际大学合作的博物馆学研修项目，旨在增进中、日两国博物馆学的研究合作，让学生对本国和他国的历史文化有更多的了解。



### 3. 校史教育和实践活动

我馆配合“国际博物馆日”、上海市社会科学普及周、上海大学校庆等，组织博物馆之夜、专题讲座和讲解等教育活动。

2017年寒暑假，我馆组织“老上海大学校友寻访”实践活动，招募上大本科生近90人担任志愿者，利用节假日在家乡所在地的博物馆、档案馆、地方志办公室等查找老上大校友相关的档案、文物、史料，拜访其后裔亲友。



### 4. 志愿者和勤工助学岗位的培训和教育

我馆通过博物馆学生社团“博雅思源社”，2017年内新招募、培训长期志愿者13名，有近200人次志愿者参与博物馆的各项工作；招募临时志愿者91名，参与宝山区小学生参观接待、新生季迎新等工作。此外，我馆招募26名本科生参与溯园勤工助学岗位，约1348人次的本科生参与溯园开放与运营工作。

年内我馆组织志愿者活动3次，参观考察中共四大纪念馆、闸北革命资料陈列馆、上海玻璃博物馆等纪念馆和博物馆。

## 项目资助和获得奖项

### 1. 项目资助

我馆“上海方言资料馆陈列方案建设”项目，获得上海市教育委员会专项经费项目资助。

我馆“小报里的大社会”展览项目，获得“上海文化发展基金会 2017 年度第二期美术文博项目”资助。

我馆副研究馆员郭骥主持编纂的《上海考古第一人——黄宣佩人生映像》一书，获得上海文化发展基金会上海图书出版专项基金资助。



### 2. 获得奖项

我馆溯园获评成为上海市中学生社会实践基地、上海大学文明窗口，并与上大附中签订共建协议。

我馆组织老上大校友寻访暑期社会实践活动，获评 2017 年上海大学暑期社会实践活动“优秀项目”，馆员曹默获评“优秀指导老师”。



## 媒体宣传

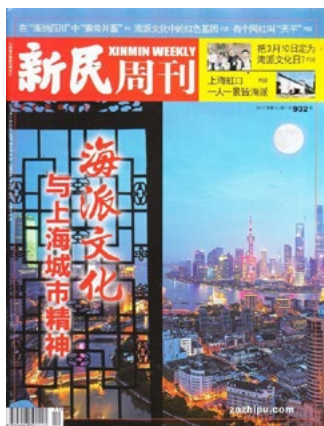
### 1. 社会媒体宣传

我馆接受媒体采访，在《新民周刊》刊登《“上海”在这家博物馆里收藏》，《新民晚报》刊登《绚丽海派文化亟待夯实，传承载体方言式微已成隐忧》。

我馆主办“老报纸、新媒体——上海报纸收藏特展”和“上海报纸收藏特展”大宁音乐广场巡展，上海电视台、《文汇报》、《新民晚报》、东方网、新闻坊等媒体对展览作多方面报道。

### 2. 新媒体宣传

我馆组织学生团队搭建溯园微信平台、微博等，利用新媒体进行宣传教育。我馆与文物保护领域物联网建设技术创新联盟、上海设计之都合作的微信公众号“博物馆与新科技”上线发布。



## 组织人事

本年，博物馆申请并成立党支部，挂靠图书馆党总支。博物馆现有在编工作人员 5 人，其中博士研究生 1 人，硕士 4 人；副高职称 2 人，中级职称 3 人。



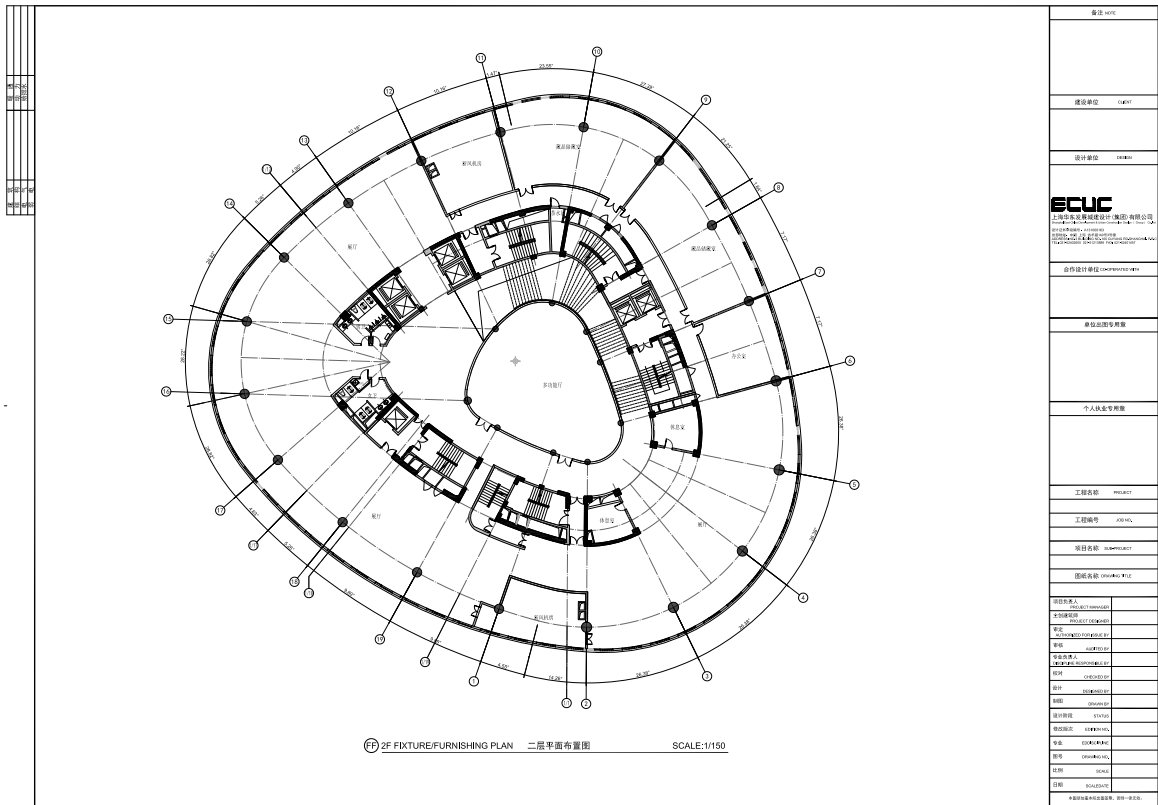
功能分区

博物馆建筑功能分区

用房名称	预期用房建筑面积 (m <sup>2</sup> )	楼层	建筑要求	功能设想
陈列展览区域: 2950 m <sup>2</sup>				
序厅	300 m <sup>2</sup>	1 层	展厅 5 米以上	反映展馆主题
临时展览第一展厅	200 m <sup>2</sup>	1 层	展厅净高不低于 5 米, 每个展厅可以设计统一空间, 由陈展公司设计分隔, 内部装修也由陈展公司设计施工	临时展览
临时展览第二展厅	400 m <sup>2</sup>	1 层		临时展览
基本陈列第一展厅	1000 m <sup>2</sup>	2 层		“海派文化” 陈列
基本陈列第二展厅	200 m <sup>2</sup>	2 层		上海方言文化展示体验馆
展览准备室	50 m <sup>2</sup>	2 层		存放展具
基本陈列第三展厅	800 m <sup>2</sup>	7 层		校史、钱伟长生平陈列
藏品库房区域: 650 m <sup>2</sup>				
藏品库房	300 m <sup>2</sup>	-1 层	每间库房面积以 150 m <sup>2</sup> 以下为宜, 承重 4KN m <sup>2</sup>	保存藏品
藏品库房	350 m <sup>2</sup>	2 层		保存藏品
库房辅助用房	50 m <sup>2</sup>	2 层		整理、拍摄、修复藏品
配套设施区域: 1400 m <sup>2</sup>				
安全保卫室	50 m <sup>2</sup>	1 层		全面监控博物馆运转情况
纪念品商店	50 m <sup>2</sup>	1 层		出售博物馆图书和纪念品
多功能厅	200 m <sup>2</sup>	2 层		各类讲座活动、数字展
办公区	50 m <sup>2</sup>	2 层		
接待 (会议) 室	60 m <sup>2</sup>	2 层		
行政库房	40 m <sup>2</sup>	2 层		
公共空间	100 m <sup>2</sup>	1、2 层		
设备用房	350 m <sup>2</sup>	1、2 层		各类设施设备
卫生间	200 m <sup>2</sup>	1、2 层		
文献研究室	300 m <sup>2</sup>	6、7 层		保存赠书, 与图书馆共用



博物馆二层建筑施工图



## 2017 年度大事记

1月11日 我馆负责人陆铭、馆员李信之参加上海方言文化体验展示馆筹建小组调研上海自然博物馆，讨论2017年筹建工作计划、筹建小组分工方案等事项。市语委、市教卫工作党委、市教委相关部门领导凌晓凤、俞真、赵静茹、张日培，复旦大学、上海师范大学专家朱顺龙、刘民钢教授等参加调研，并与上海自然博物馆专家座谈。年内召开筹建会议十余次（图一）。

3月9日 我馆接待陕西汉中市委党史研究室主任王燕一行参观溯园。

3月10日 我馆负责人陆铭、副研究馆员郭骥、馆员李信之参加上海方言文化体验展示馆筹建小组会议。

3月18日 《新民晚报》刊登《绚丽海派文化亟待夯实，传承载体方言式微已成隐忧》，我馆副研究馆员郭骥接受采访。

3月20日 《新民周刊》刊登《“上海”在这家博物馆里收藏》，我馆负责人陆铭、副研究馆员郭骥接受采访。同期新民周刊刊登郭骥撰写的《为“海派”正名》。

3月20日 我馆与文物保护领域物联网建设技术创新联盟、上海设计之都合作的微信公众号“博物馆与新科技”上线发布。

4月5日 刘绍学同志受聘担任上海大学博物馆（筹）馆长。

4月8日 我馆与陆杰城市影像工作室、上海丰子恺旧居陈列室、桐乡丰子恺纪念馆联合举办的“丰子恺珍藏影像展”在长宁区市民学习中心开幕。

4月13日 我馆馆长刘绍学、副研究馆员郭骥参加上海高校博物馆与国际博协大学博物馆与藏品委员会建设与发展专家座谈会。



图一

4月19日 我馆馆长刘绍学、馆员李信之参加上海方言文化体验展示馆筹建小组会议，就陈列方案的展览宗旨、基本理念、展览形式，以及下一步工作安排等相关事宜进行讨论。市语委、市教卫工作党委相关部门领导凌晓凤、俞真、张日培等出席会议。

4月19日 我馆上海大学（1922—1927）校史室外展区溯园荣获“宝山区学生社会实践基地”称号。



图二

4月19—22日 我馆副研究馆员郭骥赴美国克利夫兰参加国际博物馆与网络技术联盟（MW）2017年年会，与联盟主席南希·普罗克特洽谈合作和约稿事宜，同时调研克利夫兰等地博物馆并作交流。

5月5—7日 我馆副研究馆员郭骥在美国洛杉矶与刘冰先生洽谈藏品征集事宜，并拜访了于中令、丁勇、朱裕民等博物馆合作人士。

5月12日 我馆参与举办的“金色年华——上海大学上海美术学院老教授协会美术作品展”在上海图书馆展厅开幕（图二）。

5月16日 我馆与上海宋庆龄故居纪念馆、桐乡市丰子恺纪念馆合作举办“努力惜春华——丰子恺儿童漫画展”。

5月22日 我校召开2017年上海大学精神文明建设工作表彰暨推进会，我馆上海大学（1922—1927）校史室外展区溯园荣获2015—2016年度上海大学“文明窗口”称号，刘绍学馆长作为获奖单位代表发言。

5月23日 我馆馆长刘绍学、副研究员郭骥赴上海世博会博物馆调研，与展览管理部部长邹俊会谈交流。

5月26日 我馆馆长刘绍学、副研究员郭骥、馆员李信之参加上海方言文化体验展示馆筹建小组会议，会议讨论2017年度经费安排、上海方言文化体验展示馆场馆建设预算，以及与上大海派文化主题陈列内容协调推进等相关事宜。市语委、市教卫工作党委相关部门领导凌晓凤、俞真、张日培，复旦大学、上海师范大学专家朱顺龙、刘民钢教授等出席会议。

5月27日 我馆与复旦大学文博系、博物馆合作主办“现代性的五副面孔——波兰招贴艺术展”在复旦大学博物馆开幕，馆长刘绍学出席开幕式并致辞。展览至7月2日结束（图三）。

6月10日 我馆举行“老报纸·新媒体——上海报纸收藏特展”在宝山校区图书馆展厅开幕。校党委副书记、纪委书记夏小和，上海市报纸行业协会会长吴芝麟，上海市收藏协会常务副会长张坚，中国报协集报分会常务副会长兼秘书长张骏出席



图三

开幕式并分别致辞，上海和外地报纸收藏爱好者近百人出席开幕式。展览时间自6月10日至24日止，上海电视台、《文汇报》、《新民晚报》等媒体报道展览相关信息。

6月20日 我馆与国际博协大学博物馆与藏品委员会（UMAC）签订合作协议，获得授权翻译委员会年刊。

6月21日 我馆馆长刘绍学、副研究员郭骥、馆员李信之参加上海方言文化体验展示馆筹建小组会议，讨论陈列方案、语言博物馆考察安排以及专家咨询会筹备工作等相关事宜。市语委、市教卫工作党委相关部门领导凌晓凤、俞真、张日培等出席会议。

6月22日 我馆馆长刘绍学、副研究馆员郭骥赴土山湾博物馆、徐光启纪念馆、上海电影博物馆、上海交大董浩云航运博物馆等调研，与土山湾博物馆馆长冯志浩、上海交大董浩云航运博物馆馆长曹永均等会谈交流。

6月26日 我馆馆长刘绍学、副研究馆员郭骥赴同济大学博物馆、同济大学校史馆调研，与同济大学博物馆馆长章回波会谈交流。

6月28日 我馆馆长刘绍学、副研究馆员郭骥、馆员李信之参加上海方言文化体验展示馆筹建小组会议，讨论展览策划方案修改、召开专家评审会、赴贺州调研等相关事宜。市教卫工作党委、市教委相关部门领导俞真、张日培等出席会议。



图四

7月5日 我馆召开海派文化陈展设计专家论证会，邀请原上海历史博物馆馆长潘君祥、上海鲁迅纪念馆副馆长顾音海、复旦大学教授李天纲、上海图书馆研究员张伟等专家讨论博物馆陈展内容设计方案。会议由刘绍学馆长主持，我馆副研究馆员郭骥、馆员李信之参加会议（图四）。

7月10日 我馆副研究馆员郭骥在校行政楼报告厅作“谁是‘海派’——民国文化视野里的‘海派’与‘海派文化’”讲座。

7月11日 我馆馆长刘绍学、副研究馆员郭骥、馆员李信之参加上海方言文化体验展示馆筹建工作汇报会，刘绍学馆长代表筹建工作组汇报筹建进展情况，会议讨论了建馆立意、陈列方案框架及使用资源的权限等相关事宜。教育部语言文字信息管理司司长田立新、上海市教委秘书长王从春，以及市语委、市教卫工作党委相关部门领导凌晓凤、俞真、乔丽华、张日培，北京语言大学、复旦大学、上海师范大学专家王莉宁、陈忠敏、刘民钢教授等出席会议。

7月17日—8月4日 我馆组织21名学生赴日本长崎国际大学参加海外实习项目——短期博物馆学研修活动，学习相关课程，考察了日本九州国立博物馆、长崎历史文化博物馆、长崎县美术馆、波佐见町陶瓷工艺文化遗产等各类博物馆和文化遗址。

7月18—21日 我馆馆长刘绍学参加上海方言文化体验展示馆筹备小组赴广西柳州、贺州的调研活动，考察广西语言资源的分布、保存和开发情况，并就贺州方言文化博物馆建设做了深入调查，相关信息为上海方言资源保护和博物馆建设提供重要的借鉴作用（图五）。

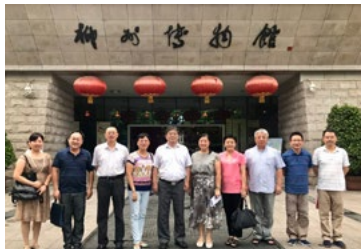
8月23日 我馆副研究馆员郭骥主持的《上海考古第一人——黄宣佩人生映像》，获得上海文化发展基金会上海图书出版专项基金资助。

8月30日 我馆馆长刘绍学、副研究馆员郭骥、馆员李信之参加上海方言文化体验展示馆筹建小组会议，就上海方言文化体验展示馆布展方案、召开专家评审会等相关事宜进行讨论。

7—8月 我馆组织老上大校友寻访暑期社会实践活动，获评2017年上海大学暑期社会实践活动“优秀项目”，馆员曹默获评“优秀指导老师”。

9月4日 我馆馆员曹默为社区学院新生服务社作题为《遇见上大——上海大学简史》的讲座。

9月4—8日 我馆与日本长崎国际大学合作开展博物馆学短期研修项目，接待日本长崎国际大学人间社会学部师生16人，开设了《战前上海日侨史》《玉与中国文化》等课程，并组织考察上海博物馆、上海自然博物馆、青浦博物馆、上海崧泽遗址博物馆等。



图五

9月5日—10月15日 我馆举办“上海报纸收藏特展”大宁音乐广场巡展，刘绍学馆长接受“新闻坊”栏目采访（图六）。

9月11日—10月10日 我馆副研究员郭骥赴日本国学院大学参加“国际学术交流事业调查活动”，调研北海道、关西地区博物馆，并作“中国的大学博物馆概览”“上海地区博物馆概览”讲座。

9月18日 我馆接待上海市文明办副主任宋慧一行参观溯园。

9月22日 我馆馆长刘绍学陪同副校长段勇会见美国华文出版协会会长刘冰先生。

9月27日 我校举行东区三期工程钱伟长图书馆单体交接仪式，我馆接收新馆建筑。

10月12日 我馆馆长刘绍学、副研究员郭骥赴上海市文物局报告博物馆筹建进展。

10月12日 我馆举办“我们的队伍向太阳——建军90周年美术作品巡展”微展览。

10月18日 贵州省人民政府副省长何力一行在聂清副校长的陪同下参观溯园。



图六

10月25日 我馆邀请人才学院胡申生教授作“养成建国人才 促进文化事业”讲座。

10月26—27日 我馆馆长刘绍学、馆员李信之参加上海方言文化体验展示馆筹建小组会议，讨论修改陈列脚本的框架，基本确立陈列方案的四大板块，并就下一步工作计划和分工达成共识。

11月9日—12月3日 我馆配合上海大学“第十五届菊文化节”，举办“秋韵——丰子恺笔下的金秋时节”图片展和“珠宝中的人类简史”讲座。

11月13日 我馆馆长刘绍学、副研究馆员郭骥赴海派文化中心调研，与中共四大纪念馆馆长、海派文化中心主任徐明会谈交流。

11月17日 我馆申报的“小报里的大社会”展览获得上海文化发展基金会2017年度美术文博项目资助。

11月17日 我馆副研究馆员郭骥在上海院士风采馆作“日本博物馆概览”讲座。

11月20日 我馆副研究馆员郭骥在上海视觉艺术学院作“信息时代博物馆展示理念和技术的发展”讲座。

11月21—30日 我馆与校党委宣传部、图书馆、文学院、海派文化研究中心等合作举办“学习党的十九大精神暨童世平将军一幅四句书法习作展”。

11月26日 我馆与上海海邻爵士乐团有限公司签订“沪语海派老歌合作协议”，合作策划制作“沪语海派老歌”，并获得使用和传播的授权。

12月3日 我馆馆长刘绍学、馆员李信之参加上海方言文化体验展示馆宣传片策划会小组会议，讨论了宣传片的题材、形式，以及拍摄制作的计划。

12月6日 我馆馆长刘绍学、副研究馆员郭骥赴上海市历史博物馆新馆调研。

12月7日 我馆馆长刘绍学、副研究馆员郭骥、馆员李信之参加上海方言文化体验展示馆筹建小组会议，讨论脚本框架、布展形式等相关事宜，并确定召开专家评审会的时间。市教卫工作党委、市教委相关部门领导俞真、张日培，复旦大学教授朱顺龙等出席会议。

12月19日 我馆馆长刘绍学、馆员李信之等前往上海沪剧院，邀请上海沪剧院院长、著名沪剧表演艺术家茅善玉出演宣传片并讨论方案。

12月26日 我馆接待全国文明校园创建调研团参观溯园（图七）。



图七

## 博物馆筹建历程回顾

2001年 校文学院提出《关于筹建上海大学博物馆的设想》。

2006年 经过调查分析，文学院提出《上海大学博物馆建设构想》，认为在“海派文化”、“中国古今艺术”、“历史陈列”三个主题中，“海派文化”是最合适的选项。

2007年 经校领导批示，校党委宣传部、文明办组织全校资源排摸调查，形成《上海大学博物馆资源调查报告》，提出“以海派文化为基本主题”，在此基础上，校党委宣传部提交《上海大学博物馆筹备工作方案》，建议一期进行海派文化博物馆建设。

2008年 学校正式发文，组建上海大学博物馆（筹），任命谢维扬同志担任馆长。

2009年 校长办公会议决议：“以专业博物馆为目标，有较深厚文化底蕴的支撑和展示”；“凸现学校发展中蕴含的深层的文化内容”；“致力于使上大博物馆在表现我国和上海地区历史文化精髓方面具备自有的特色和若干优势项目”；“从历史的跨度来设计，考虑到几十年以至至上百年以后的积累”；“与上海大学的内涵和发展相结合”。同年组建博物馆专业委员会。

2010年 进行调研和学术交流，开展藏品征集和学校旧藏归拢等工作。

2011年 组建博物馆顾问委员会，通过上海电视台等媒体发布海派文化博物馆建设新闻，面向社会征集藏品。

2012年 钱伟长图书馆暨上海大学博物馆奠基；谢维扬同志卸任，陶飞亚同志担任博物馆馆长。

2013年 发行国内第一种介绍博物馆信息化的刊物《博物馆·新科技》。

2014年 举办上海大学艺术邀请展，征集美院教师作品；溯园——上海大学（1922—1927）展区落成；数字博物馆正式上线。

2015年 博物馆新馆开工建设；陶飞亚同志卸任，图书馆常务副馆长陆铭同志主持博物馆工作。

2016年 博物馆建筑结构封顶；与国际博物馆与网络技术联盟（MW）、日本长崎国际大学签订合作协议。

2017年 刘绍学同志担任博物馆馆长；博物馆建筑竣工；与国际博协大学博物馆与藏品委员会（UMAC）签订合作协议。

## 《博物馆·新科技》2017 年目录



### 2017 年第 1 期（总第十四期）

- 趋势研究
  - 超越虚拟博物馆：现实博物馆中的沉浸式虚拟现实体验
- 创新应用
  - 大英博物馆的虚拟现实技术：对学校和家庭学习所呈现的价值
  - 三维数字虚拟技术在博物馆的应用
  - 博物馆的新浪潮：虚拟现实重塑观众体验
- 教育与新科技
  - “海派”在这座大学博物馆里收藏
  - 大学博物馆：教学之外的意义
- 专家新视野
  - 信息化如何创造文博行业的新时代
  - 数字无障碍化领域的新兴领袖
- 2017 年国际博物馆新科技学术会议预告
- 2016 年中国文博信息化大事记
- 译文词汇对照表



## 2017 年第 2 期（总第十五期）

- 趋势研究
  - 理解博物馆品牌定位及其对博物馆经费的影响
  - 博物馆品牌树立的研究综述
- 创新应用
  - 博物馆最佳创造力：品牌推广、设计和数字化战略要点
  - 创建博物馆品牌的十个步骤
  - 博物馆文化品牌的建立
  - 城市触媒与博物馆
- 教育与新科技
  - 保存南大记忆、传承南大文化、展示南大风采
  - 吸引千禧一代的年轻观众：一项案例分析
- 专家新视野
  - 博物馆不只是旧遗产的投影机，还应做新文化的发生器
  - 从收藏库到制作室：21 世纪博物馆使命的转变
- 2016 年博物馆与信息化研究论文索引
- 译文词汇对照表

《博物馆·新科技》2017年目录



2017年第3期（总第十六期）

- 趋势研究
  - 数字人文，距离中国博物馆还有多远？
  - 数据文化和组织实践
- 创新应用
  - 数字文化藏品的丰富界面
  - 数字人文与视觉文化
  - 新技术在艺术领域的测试与应用
- 教育与新科技
  - 试论高校博物馆的信息化建设
  - 策展实验室：一个策展项目的案例研究
- 专家新视野
  - 搭建“空中、纸上、网上”的博物馆
  - 以观众为中心的艺术博物馆
- 新书速递
- 译文词汇对照表



**2017年第4期（总第十七期）**

- 趋势研究
  - 探索人工智能对博物馆的影响
  - 人工智能——智能机器的崛起
  - 人工智能与博物馆
- 创新应用
  - 采用人工智能语音向导让艺术发声
  - 手持“智能”博物馆导览系统发布
  - 侵入博物馆和艺术世界的人工智能
  - 大都会艺术博物馆正在适应数字化时代的转型
- 教育与新科技
  - 建筑空间再生与高校文化传播
  - UMAC-TFT2: 大学博物馆与藏品委员会教学工具的“特派组”
- 专家新视野
  - 博物馆信息化建设：探索到实践
  - 创造一个新的话题
- 上海大学博物馆 2017 年度大事记
- 译文词汇对照表



上海大學博物館

上海大學博物館

地 址：上海市寶山區上大路99號  
郵 編：200444  
電話/傳真：021-66133465  
電子郵件：museum@oa.shu.edu.cn  
網 址：www.museum.shu.edu.cn